

แนะนำธุรกิจ

หลายท่านคงจะรู้จักตู้น้ำมันหยอดเหรียญเป็นอย่างดีแล้ว และมีความสนใจธุรกิจนี้ ทางไมโครบิ์มส์ จึงถือโอกาสนี้ที่ท่านได้สละเวลาที่มีค่าของท่านมาอ่านบทความเกี่ยวกับตู้น้ำมันหยอดเหรียญ แนะนำเกร็ดความรู้และสิ่งที่คุณควรรู้ทั้งข้อกฎหมาย และรูปแบบการธุรกิจ

ธุรกิจตู้น้ำมันหยอดเหรียญได้ถือกำเนิดในประเทศไทยเมื่อประมาณปี พ.ศ. 2548 ซึ่งในช่วงนั้นเป็นช่วงเริ่มต้นและเทคนิคและความสามารถพิเศษของตู้น้ำมันนั้นยังไม่ได้มีการพัฒนามากนัก สาเหตุมากจากการที่ตลาดหรือกลุ่มผู้ใช้ยังไม่เข้าใจและไม่แน่ใจในรูปแบบการทำธุรกิจเกี่ยวกับน้ำมัน หลายท่านเมื่อได้ยินว่าเป็นตู้น้ำมันก็มักจะเกิดคำถามมากมายในใจ เช่น ตู้น้ำมันปลอดภัยหรือเปล่า? มีการป้องกันอย่างไรบ้าง? จะทำกำไรให้ผู้ลงทุนอย่างไร? จะมีคนมาทักตู้เพื่อเอาเงินไปหรือไม่? จะต้องขออนุญาตแบบปั๊มใหญ่หรือเปล่า? และอีกหลายคำถามมากมาย !!!

จากคำถามที่ถูกถามมามากมายนั้นก็เป็นที่ผู้ผลิตตู้น้ำมันหยอดเหรียญจะต้องพัฒนาสินค้าเพื่อให้ตรงกับความต้องการและเป็นการตอบคำถามของลูกค้าผู้สนใจในธุรกิจทุกท่าน และเมื่อสินค้าได้รับการพัฒนาแล้วก็เกิดการซื้อการขายตู้น้ำมันอย่างมาก และด้วยสาเหตุนี้เองทำให้หน่วยงานของรัฐต้องเข้ามากำกับดูแลเพื่อให้ลูกค้าผู้ลงทุนได้รับความปลอดภัยในทุกๆด้านอย่างสูงสุด หน่วยงานที่เกี่ยวข้องดูแลในธุรกิจนี้ก็จะประกอบไปด้วย

- 1) กรมทรัพย์สินทางปัญญา = มีหน้าที่กำกับดูแลไม่ให้ตู้น้ำมันที่ไม่ได้ อนุสิทธิบัตรมาแอบอ้างขายสินค้าได้ ดังนั้นท่านที่คิดจะซื้อต้องตรวจดูให้แน่ใจว่าผู้ผลิตเหล่านั้นได้รับอนุสิทธิบัตรถูกต้องหรือไม่ หากไม่ได้รับก็ควรพิจารณาให้ถี่ถ้วนก่อนตัดสินใจ
 - 2) เทศบาล หรือ อ.บ.ต. = เมื่อท่านซื้อตู้น้ำมันหยอดเหรียญแล้วต้องยื่นขอใบอนุญาตขายหรือมีไว้ซึ่งน้ำมันเชื้อเพลิงโดยยื่นแบบ ร.พ.น1 หรือ ใบแจ้งการประกอบกิจการควบคุมประเภทที่ 2 ซึ่งเอกสารดังกล่าวจะพบได้ในเอกสารการส่งมอบตู้น้ำมันหยอดเหรียญ ท่านจะต้องยื่นขออนุญาตภายในระยะเวลาที่กำหนด ยื่นได้ที่เทศบาล หรือ อ.บ.ต. ที่ท่านติดตั้งตู้น้ำมันหยอดเหรียญ
- หลังจากที่ท่านแน่ใจแล้วว่าผู้ผลิตที่ท่านเลือกมีสิ่งสำคัญข้างต้น ท่านก็ต้องมั่นใจว่าพื้นที่ที่ตั้งตู้ของท่านต้องไม่ตั้งอยู่ในที่สาธารณะ หรือ ทางหลวง หรือ ใกล้สิ่งไวไฟ เช่น หุ่น คัม ปิ้ง ย่าง ในระยะ 3 เมตร เป็นอันขาด เพราะจะก่อให้เกิดอันตรายกับตู้น้ำมันหยอดเหรียญได้

เพียงเท่านี้ท่านก็สามารถเริ่มธุรกิจตู้น้ำมันหยอดเหรียญได้อย่างมีความสุขแล้ว

คำแนะนำ

ทางไมโครบีมส์ขอขอบพระคุณลูกค้าทุกท่านที่ไว้วางใจเลือกใช้สินค้าไมโครบีมส์ และเราขอสัญญาว่าจะดูแลท่านอย่างดียิ่ง และทางไมโครบีมส์หวังเป็นอย่างยิ่งว่าท่านจะอ่านและศึกษาคู่มือเล่มนี้เพื่อประโยชน์ของท่านในการทำธุรกิจอย่างต่อเนื่อง โดยไม่ติดขัดแต่อย่างใด

คำแนะนำเบื้องต้นในการใช้คู่มือฉบับนี้

- ✓ หลังจากที่ช่างติดตั้งเครื่องเสร็จสิ้น กรุณาให้คนที่ทำหน้าที่ในการดูแลเครื่องมารับฟังวิธีการตั้งค่าต่างๆของเครื่อง
- ✓ ท่านสามารถสอบถามทุกคำถามที่ท่านสงสัยหลังจากการสาธิตวิธีตั้งเครื่องเสร็จสิ้น โดยท่านสามารถถามได้จนกว่าท่านจะเข้าใจ
- ✓ กรุณาให้ความสนใจกับการตั้งค่าน้ำมันใน โปรแกรม p 3 เนื่องจากเป็น โปรแกรมที่สำคัญและท่านจะต้องใช้งานบ่อย (โปรแกรมตั้งราคา)
- ✓ คุณสมบัติพิเศษของเครื่องมีหลายข้อ กรุณาศึกษาและทำความเข้าใจ
- ✓ ควรหมั่นทำความสะอาดตามคำแนะนำในคู่มือฉบับนี้โดยสม่ำเสมอ เพราะจะทำให้เครื่องอยู่ในสภาพพร้อมใช้งานตลอด และจะไม่เป็นการเสียรายได้

เพียงท่านอ่านและทำความเข้าใจกับคู่มือฉบับนี้ท่านก็จะประสบความสำเร็จ

ภาพและคำอธิบายส่วนต่างๆของตู้น้ำมัน



ภาพด้านหน้าเครื่องเติมน้ำมัน ไมโครปั๊มส์ พร้อมใช้งาน ประกอบด้วย ส่วนการรับเงิน ต่างๆ ทั้งเหรียญ และรับธนบัตร หัวจ่ายน้ำมัน ป้ายค่าเตือนต่างๆ และป้ายแสดง เครื่องหมายการค้า



ชุดปั๊มจ่ายน้ำมันเชื้อเพลิง ดูดขึ้นจากถังน้ำมันชั้นล่างซึ่งแยกออกจากส่วนควบคุม ต่างๆ ทำให้ปลอดภัยจากการเกิดอุบัติเหตุต่างๆ



ภาพภายในเครื่อง ชั้นบน ประกอบด้วยชุดควบคุม แผงวงจร ระบบจ่ายไฟต่างๆ ระบบสัญญาณกันขโมย ชุดปั๊มจ่ายน้ำมัน ชุดโพรมิเตอร์ควบคุมการไหลของน้ำมัน เครื่องหยุดเหรียญ เครื่องสอดธนบัตร จอแสดงผล



ส่วนหน้าของเครื่อง สำหรับให้ลูกค้าหยุดเหรียญ และสอดธนบัตร ๗ ไฟแสดงสถานะระดับน้ำมันในเครื่อง และปุ่มกดจ่าย และหยุดจ่ายน้ำมัน



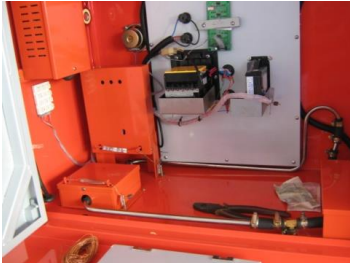
ชุดโพรมิเตอร์ควบคุมการไหลของน้ำมัน รับคำสั่งจากแผงควบคุม

ลูกบอลดับเพลิง

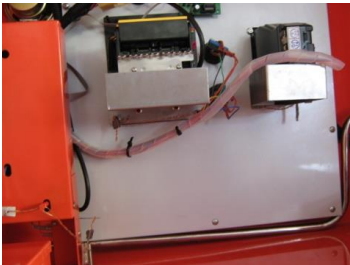
เพื่อสร้างมาตรฐานความปลอดภัยด้านอัคคีภัย Micro pump มีลูกบอลดับเพลิงอัตโนมัติ โดยลูกบอลดับเพลิงจะทำงานเมื่อเกิดมีประกายไฟและจะปล่อยสารเคมีจากภายในเพื่อดับไฟในรัศมี 4 ตารางเมตร เพื่อดับไฟ



ภาพส่วนชั้นล่างบริเวณที่เก็บถังน้ำมัน โดยมีเหล็กปิดพร้อมตำแหน่งปิดเครื่องหมายตราสำนักชั่งตวงวัดทั้งสองด้าน



ภาพชั้นบนส่วนเครื่องรับเหรียญและสอครนบัตร พร้อมกล่องไฟร์ และแผงวงจรที่ปิดเครื่องหมายตราของสำนักชั่งตวงวัด



ภาพขยายตำแหน่งการปิดเครื่องหมายตราสำนักชั่งตวงวัด ของเครื่องรับเหรียญและสอครนบัตร



ภาพขยายตำแหน่งการปิดเครื่องหมายตราสำนักชั่งตวงวัด ของกล่องไฟร์มิเตอร์

คู่มือการตั้งค่า

- วิธีการตั้งค่าแผงควบคุม น้ำมันหยอดเหรียญ รุ่น OVC-55-REV1

วิธีการเข้าสู่ตั้งโปรแกรม กดปุ่ม สีเหลืองค้างไว้

จอแสดง PROG และแสดง P-01 ขณะนี้ท่านได้เข้าสู่โปรแกรม P-01 แล้ว

จอแสดง	ความหมาย
P-01	ตั้งราคาขายต่อลิตร
P-02	ตั้งราคาขายขั้นต่ำ ค่าปกติ 00 บาท(ไม่กำหนด)
P-03	กำหนดค่าป้องกันการไม่บีบหัวจ่าย ค่าปกติ 15 (ค่าน้อยจะหยุดไว)
P-04	กำหนดเวลาเพื่อใช้ปิดเปิดไฟหน้าตู้ HH:MM
END	ออกจากการตั้งค่า

- **กดปุ่มจ่ายน้ำมัน** เพื่อเลื่อนโปรแกรม และ เปลี่ยนค่าข้อมูล
- **กดปุ่มหยุดจ่ายน้ำมัน** เลือกรหัสโปรแกรม และ ยืนยันการเปลี่ยนค่าข้อมูล

**ทุกครั้งหลังจากการแก้ไขข้อมูลต้องออกด้วยENDทุกครั้ง

การเช็คข้อมูลการขาย และยอดน้ำมันที่ขาย

- **กดปุ่ม สีขาว** ค้างไว้จนมีเสียง”ติ๊ดๆๆๆ”ปล่อยปุ่มกด หน้าจอจะแสดงยอดเงินที่ขายและยอดน้ำมันที่ขาย

การลบข้อมูลการขาย

- ขณะหน้าจอแสดงข้อมูลการขาย **กดปุ่ม สีขาวค้าง** จนกว่าเครื่องจะเริ่มทำงานใหม่

การตั้งค่าKโพลาร์มิเตอร์

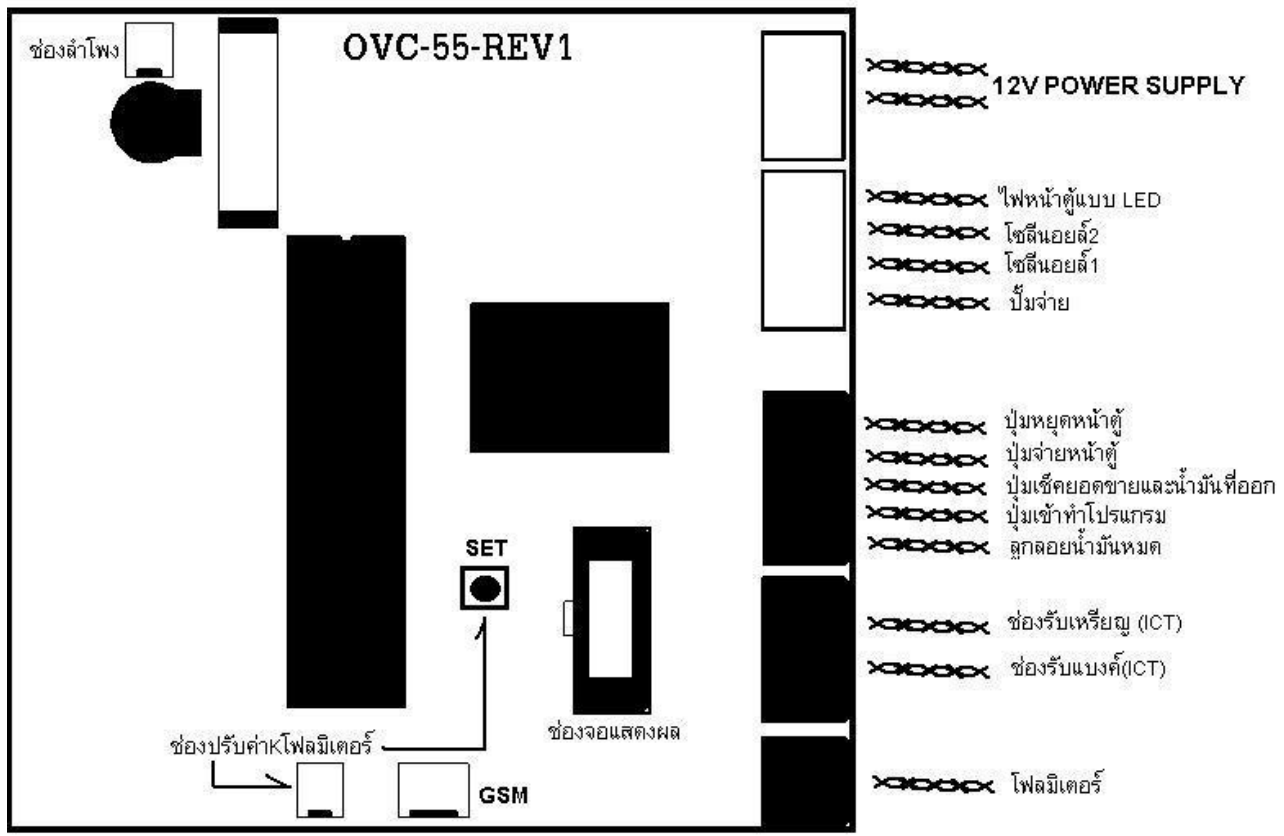
- ทำการชื้อท้าว “SET”เพื่อเข้าสู่โหมดการกำหนดค่าและการเปลี่ยนข้อมูลเหมือนการทำโปรแกรม

การทดสอบระบบ

- การทดสอบระบบ **กดปุ่มเหลืองและปุ่มเขียว** ค้างไว้จนหน้าจอแสดง tEst และมีไฟวิ่งกดปุ่มจ่ายหรือปุ่มหยุดน้ำมัน เพื่อควบคุมปั้มน้ำมัน

ข้อมูลเพิ่มเติม

- หลังกดจ่ายแล้วไม่บีบหัวจ่ายระบบจะหยุดการทำงานอัตโนมัติตามค่าที่P-03และถ้ายังกดจ่ายต่ออีกระบบจะทำให้ทำได้สูงสุด10ครั้งหลังจากนั้นหน้าจอจะแสดง“--1”และหยุดทำงานจนกว่าจะมีการปิด-เปิดไฟตู้ใหม่(ยอดเงินที่หยอดค้างไว้ระบบจะยังจำไว้อยู่)
- ขณะจ่ายน้ำมันอยู่แล้วสวิทช์ลुकอยทำงานระบบจะยังคงจ่ายน้ำมันจนกว่าจะหมดเงินที่ลुकค้ำหยอดจากนั้นระบบจะแสดง “----”ทุกช่องแสดงผล ยกเลิกการตรวจเช็คน้ำมันหมด ปิด-เปิดไฟตู้ใหม่ (การวางตำแหน่งลुकค้ำหยอดต้องเพื่อน้ำมันไว้ประมาณ 20 ลิตร)



รายละเอียดแผงควบคุม

รายละเอียดเครื่องจำหน่ายน้ำมันชนิดหยอดเหรียญและสอดธนบัตร

- 1) เครื่องจำหน่ายน้ำมันมีเสียงพูดได้เพื่อแนะนำวิธีการใช้งานเมื่อมีผู้มาใช้บริการ
- 2) สามารถหยอดเหรียญได้ทั้ง 1, 2, 5, 10 บาท (มีระบบป้องกันและตรวจสอบเหรียญปลอม)
- 3) สามารถรับธนบัตรได้ทั้ง 20, 50, 100 (มีระบบป้องกันและตรวจสอบธนบัตรปลอม)
- 4) เครื่องจำหน่ายน้ำมัน มีเครื่องตรวจสอบจำนวนการไหลของน้ำมันโดยผ่านเครื่องฟลูว์มิเตอร์เพื่อการจำหน่ายน้ำมันที่มีความแม่นยำสูง โดยผ่านการตรวจสอบและปิดเครื่องหมายของสำนักชั่งตวงวัด
- 5) เครื่องจำหน่ายเครื่องนี้มีระบบไฟส่องสว่างที่เปิดปิดอัตโนมัติ
- 6) เครื่องจำหน่ายน้ำมันมีลูกบอลดับเพลิงอัตโนมัติ ติดตั้งในตัวเครื่องเพื่อป้องกันเพลิงไหม้ โดยจะทำงานเมื่อมีความร้อนเกิน 68 องศาเซลเซียส
- 7) ภายในมีถังบรรจุน้ำมันขนาด 200 ลิตร จำนวน 1 ถัง
- 8) สามารถเลือกบรรจุน้ำมันได้ทุกชนิด เช่น เบนซิน ดีเซล แก๊สโซฮอล์ และ ไบโอดีเซล
- 9) โครงผู้ผลิตจากเหล็กหนาพิเศษ พ่นอบสีอย่างดี มีช่องระบายอากาศ แข็งแรง ทนทาน

เครื่องจ่ายน้ำมันน้อยสุด 0.2 ลิตร

เครื่องจ่ายน้ำมันมากที่สุด 10 ลิตร

เลขที่อนุสิทธิบัตร 5335



อสป/200 - ข

อนุสิทธิบัตร

อาศัยอำนาจตามความในพระราชบัญญัติสิทธิบัตร พ.ศ. 2522
ซึ่งแก้ไขเพิ่มเติมโดยพระราชบัญญัติสิทธิบัตร (ฉบับที่ 3) พ.ศ. 2542
อธิบดีกรมทรัพย์สินทางปัญญาออกอนุสิทธิบัตรฉบับนี้ให้แก่

นายสกล สัจเดว นายวชิรวิฑูร์ จันทร์เกษร

นายคิวดล แก้วผลึก

สำหรับการประดิษฐ์ตามรายละเอียดการประดิษฐ์ ข้อถือสิทธิ และรูปเขียน (ถ้ามี)
ปรากฏในอนุสิทธิบัตร

เลขที่คำขอ 0803000842
วันขอรับอนุสิทธิบัตร 30 มิถุนายน 2551
ผู้ประดิษฐ์ นายสกล สัจเดว และคณะ

ชื่อที่แสดงถึงการประดิษฐ์ เครื่องจ่ายน้ำมันเชื้อเพลิงหรือของเหลวหยดเหรียญและสอดถนนับรถ 2 ชั้น
ระบบท่อแยกวนกลับสู่งัดน้ำมันภายใน

ให้ผู้ทรงสิทธิบัตรนี้มีสิทธิหน้าที่ตามกฎหมายว่าด้วยสิทธิบัตรทุกประการ

ออกให้ 21 เดือน เมษายน พ.ศ. 2553
หมดอายุ 29 เดือน มิถุนายน พ.ศ. 2557

(ลงชื่อ)



พนักงานเจ้าหน้าที่

- หมายเหตุ
1. ผู้ทรงอนุสิทธิบัตรต้องชำระค่าธรรมเนียมรายปีเริ่มแต่ปีที่ 5 ของอายุสิทธิบัตร มิฉะนั้น อนุสิทธิบัตรจะสิ้นอายุ
 2. ผู้ทรงอนุสิทธิบัตรจะขอชำระค่าธรรมเนียมรายปีล่วงหน้าโดยชำระทั้งหมดในคราวเดียวก็ได้
 3. ภายใน 90 วันก่อนวันสิ้นอายุอนุสิทธิบัตร ผู้ทรงสิทธิบัตรมีสิทธิขอต่ออายุอนุสิทธิบัตรได้ 2 ครั้ง
มีกำหนดคราวละ 2 ปี โดยยื่นคำขอต่ออายุ
 4. การอนุญาตให้ใช้สิทธิตามอนุสิทธิบัตรและการโอนอนุสิทธิบัตรต้องทำเป็นหนังสือและจดทะเบียนต่อพนักงานเจ้าหน้าที่

006543



หนังสือรับรองเลขที่ 0014201/2555
แบบแจ้งเลขที่ 0014201/2555

แบบ ขว. 101

กรมการค้าภายใน
หนังสือรับรองการประกอบธุรกิจ
หนังสือรับรองนี้ออกให้เพื่อแสดงว่า
บริษัท สัจเทพ เทรดดิ้ง จำกัด

สถานที่ประกอบกิจการตั้งอยู่เลขที่ 99 ซอยเจริญสนิทวงศ์ 1
แขวงวัดท่าพระ เขตบางกอกใหญ่
กรุงเทพมหานคร

เป็นผู้ประกอบธุรกิจตามมาตรา 17 แห่งพระราชบัญญัติมาตราซ่งตวงวัด พ.ศ. 2542

ประกอบกิจการ	ผลิต
เครื่อง	เครื่องวัด
ชนิด	มาตรวัดปริมาตรน้ำมันเชื้อเพลิงตามสถานีบริการ ชนิดหยอด เหรียญ

หนังสือรับรองฉบับนี้ใช้ได้จนถึง วันที่ 26 เดือน ธันวาคม พ.ศ. 2556

ออกให้ ณ วันที่ 27 ธันวาคม 2555

(นางภาณุวรรณ วันสมลาภ)
เจ้าพนักงานซ่งตวงวัดชำนาญงาน
กรมการค้าภายใน
พนักงานเจ้าหน้าที่



คำเตือน ผู้ได้รับหนังสือรับรองการประกอบธุรกิจต้องเสียค่าธรรมเนียมในการประกอบธุรกิจก่อนวันที่ครบการใช้หนังสือรับรองนี้



หนังสือรับรองเลขที่ 0014203/2555
แบบแจ้งเลขที่ 0014203/2555

แบบ ชว. 101

กรมการค้าภายใน
หนังสือรับรองการประกอบธุรกิจ
หนังสือรับรองนี้ออกให้เพื่อแสดงว่า
บริษัท สัจเทพ เทรดิ่ง จำกัด

สถานที่ประกอบกิจการตั้งอยู่เลขที่ 99 ซอยจรัญสนิทวงศ์ 1
แขวงวัดท่าพระ เขตบางกอกใหญ่
กรุงเทพมหานคร

เป็นผู้ประกอบธุรกิจตามมาตรา 17 แห่งพระราชบัญญัติมาตราซ่งตวงวัด พ.ศ. 2542

ประกอบกิจการ	ขาย
เครื่อง	เครื่องวัด
ชนิด	ทุกชนิด

หนังสือรับรองฉบับนี้ใช้ได้จนถึง วันที่ 26 เดือน ธันวาคม พ.ศ. 2556

ออกให้ ณ วันที่ 27 ธันวาคม 2555

(นางภาณุวรรณ วันสมลาภ)
เจ้าพนักงานซ่งตวงวัดชำนาญงาน
พนักงานเจ้าหน้าที่



คำเตือน ผู้ได้รับหนังสือรับรองการประกอบธุรกิจต้องเสียค่าธรรมเนียมในการประกอบธุรกิจก่อนวันที่ครบการใช้หนังสือรับรองนี้



หนังสือรับรองเลขที่ 0014202/2555
แบบแจ้งเลขที่ 0014202/2555

แบบ ขว. 101

กรมการค้าภายใน
หนังสือรับรองการประกอบธุรกิจ
หนังสือรับรองนี้ออกให้เพื่อแสดงว่า
บริษัท สัจเทพ เทรคดิ่ง จำกัด

สถานที่ประกอบกิจการตั้งอยู่เลขที่ 99 ซอยจรัญสนิทวงศ์ 1
แขวงวัดท่าพระ เขตบางกอกใหญ่
กรุงเทพมหานคร

เป็นผู้ประกอบธุรกิจตามมาตรา 17 แห่งพระราชบัญญัติมาตราซ่งตวงวัด พ.ศ. 2542

ประกอบกิจการ	ซ่อม
เครื่อง	เครื่องวัด
ชนิด	ทุกชนิด

หนังสือรับรองฉบับนี้ใช้ได้จนถึง วันที่ 26 เดือน ธันวาคม พ.ศ. 2556

ออกให้ ณ วันที่ 27 ธันวาคม 2555



คำเตือน ผู้ได้รับหนังสือรับรองการประกอบธุรกิจต้องเสียค่าธรรมเนียมในการประกอบธุรกิจก่อนวันที่ครบการใช้หนังสือรับรองนี้

micro pump

รายละเอียดการรับประกันสินค้าตู้น้ำมันอัตโนมัติในระยะประกัน 1 ปี

หนังสือฉบับนี้แสดงรายละเอียดการรับประกันซ่อมบำรุงตู้น้ำมันอัตโนมัติเป็นระยะเวลา 1 ปีหลังจากติดตั้งเครื่อง โดยมีความคุ้มครองดังรายการต่อไปนี้

- 1) คุ้มครองการซ่อมบำรุงระบบไฟฟ้าการทำงานทั้งหมดภายในตัวเครื่อง
- 2) คุ้มครองการซ่อมบำรุงอุปกรณ์หยุดเหรียญ
- 3) คุ้มครองการซ่อมบำรุงอุปกรณ์เครื่องรับธนบัตร
- 4) คุ้มครองการซ่อมบำรุงอุปกรณ์ระบบปั๊มดูดน้ำมันภายในตัวถังบรรจุน้ำมัน
- 5) คุ้มครองการซ่อมบำรุงอุปกรณ์สายจ่ายน้ำมัน
- 6) คุ้มครองการซ่อมบำรุงอุปกรณ์ไฟเตือนต่าง ๆ และปุ่มกด จ่าย และ หยุดจ่าย
- 7) คุ้มครองอุบัติเหตุที่เกิดจากการทำร้ายหรือปองร้ายต่อตู้ตั้งต่อไปนี้
 - ในกรณีมีความเสียหายต่อเครื่องจากการจัดแะทำให้อุปกรณ์ถูกแฉกหรือเสียหาย
 - ในกรณีเกิดความเสียหายต่อตัวเครื่องที่เกิดจากรถยนต์เกี่ยวชนจนได้รับความเสียหาย จะคุ้มครองเฉพาะตัวเครื่องเท่านั้น
 - ห้ามมีการเคลื่อนย้ายเครื่องในระหว่างการรับประกัน หรือ จำหน่าย ต่อให้ผู้อื่นที่ไม่ได้ระบุชื่อในสัญญาซื้อขาย โดยไม่มีการแจ้งให้ทราบ ทางบริษัทมีสิทธิยกเลิกการรับประกันทุกชนิด และให้ถือว่าสัญญาบำรุงรักษาและบริการซ่อมบำรุงหลังการขายถือเป็นโมฆะ

หมายเหตุ : ในกรณีเกิดความเสียหายตามข้อ 7 เจ้าของเครื่องจะต้องดำเนินการแจ้งความเสียหายต่อเจ้าหน้าที่ตำรวจเพื่อลงบันทึกและดำเนินการซ่อมตามที่เสียหายต่อไป

ตารางแสดงผลตอบแทนการลงทุน

ผลตอบแทนการลงทุน						
ปริมาณ จำหน่าย ต่อวัน (ลิตร)	ตั้งกำไรลิตรละ 3 บาท		ตั้งกำไรลิตรละ 4 บาท		ตั้งกำไรลิตรละ 5 บาท	
	ต่อวัน	ต่อเดือน	ต่อวัน	ต่อเดือน	ต่อวัน	ต่อเดือน
100	300	9,000	400	12,000	500	15,000
150	450	13,500	600	18,000	750	22,500
200	600	18,000	800	24,000	1,000	30,000
250	750	22,500	1,000	30,000	1,250	37,500
300	900	27,000	1,200	36,000	1,500	45,000
350	1,050	31,500	1,400	42,000	1,750	52,500

หมายเหตุ : ตารางเปรียบเทียบข้างต้นนี้แสดงถึงผลกำไรจากการขายน้ำมัน และกำไรจากการขายน้ำมัน
นั้นมีพื้นที่เป็นสิ่งสำคัญ กำไรและยอดขายของน้ำมันนั้นขึ้นอยู่กับพื้นที่เป็นสิ่งสำคัญ

คู่มือการบำรุงรักษาเครื่องเติมน้ำมันอัตโนมัติ



Union Oil



รุ่น UOL 01

มั่งใจในคุณภาพ มั่งใจในยูเนียนออยล์
ดีด้วยคุณภาพ มั่งใจในบริการ ถูกใจด้วยราคา